

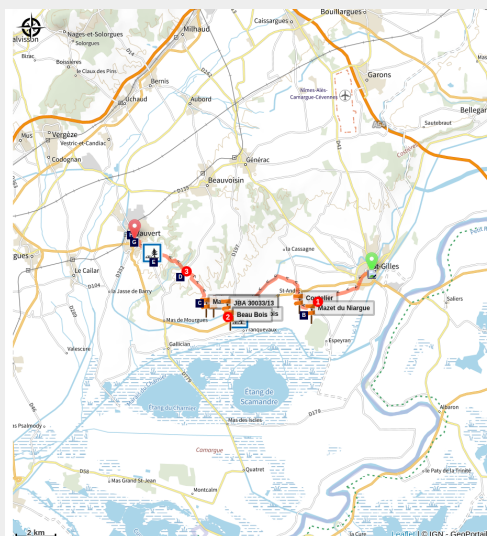
GR® Chemin de Saint Jacques de Compostelle -de Saint-Gilles à Vauvert



MEDITERRANEE CAMARGUE



(©Gard Tourisme)



Première étape 100% gardoise du chemin vers Saint Jacques de Compostelle, au départ de l'abbaye de Saint Gilles, classée au patrimoine mondial de l'UNESCO.

Le chemin offre une variété de paysages renouvelés tout au long de l'année. A la fin de l'hiver, les arbres fruitiers sont en fleurs et les vergers sont mouchetés de blanc et de rose. En été, le panorama est verdoyant et les arbres sont lourds de pêches, d'abricots et de cerises. En automne, il compose une mosaïque de couleurs allant du vert au brun, particulièrement

Infos pratiques

Pratique : Itinérance

Durée : 6 h

Longueur : 18.4 km

Dénivelé positif : 180 m

Difficulté : Moyen

Type : Itinérance

Thèmes : Architecture et village, Eau et géologie, Milieu naturel, Vignoble et terroir

grâce aux étendues de vigne.

Audioguidage du parcours disponible via l'appli smartphone Rando Gard téléchargeable sur App Store et Google Play.

Itinéraire

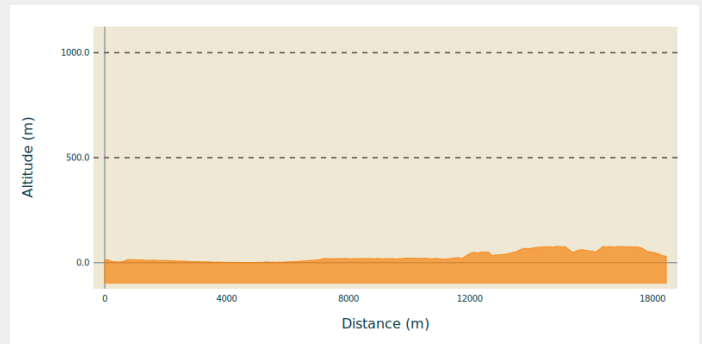
Départ : Saint Gilles

Arrivée : Vauvert

Balisage :  GR®

Communes : 1. Saint-Gilles
2. Beauvoisin
3. Vauvert


Profil altimétrique



Altitude min 0 m Altitude max 77 m

Le long de l'itinéraire, des poteaux directionnels vous guident. Le nom de lieu-dit et/ou la direction à suivre sont indiqués en **italique gras** et entre guillemets. Suivez le descriptif ci-dessous :

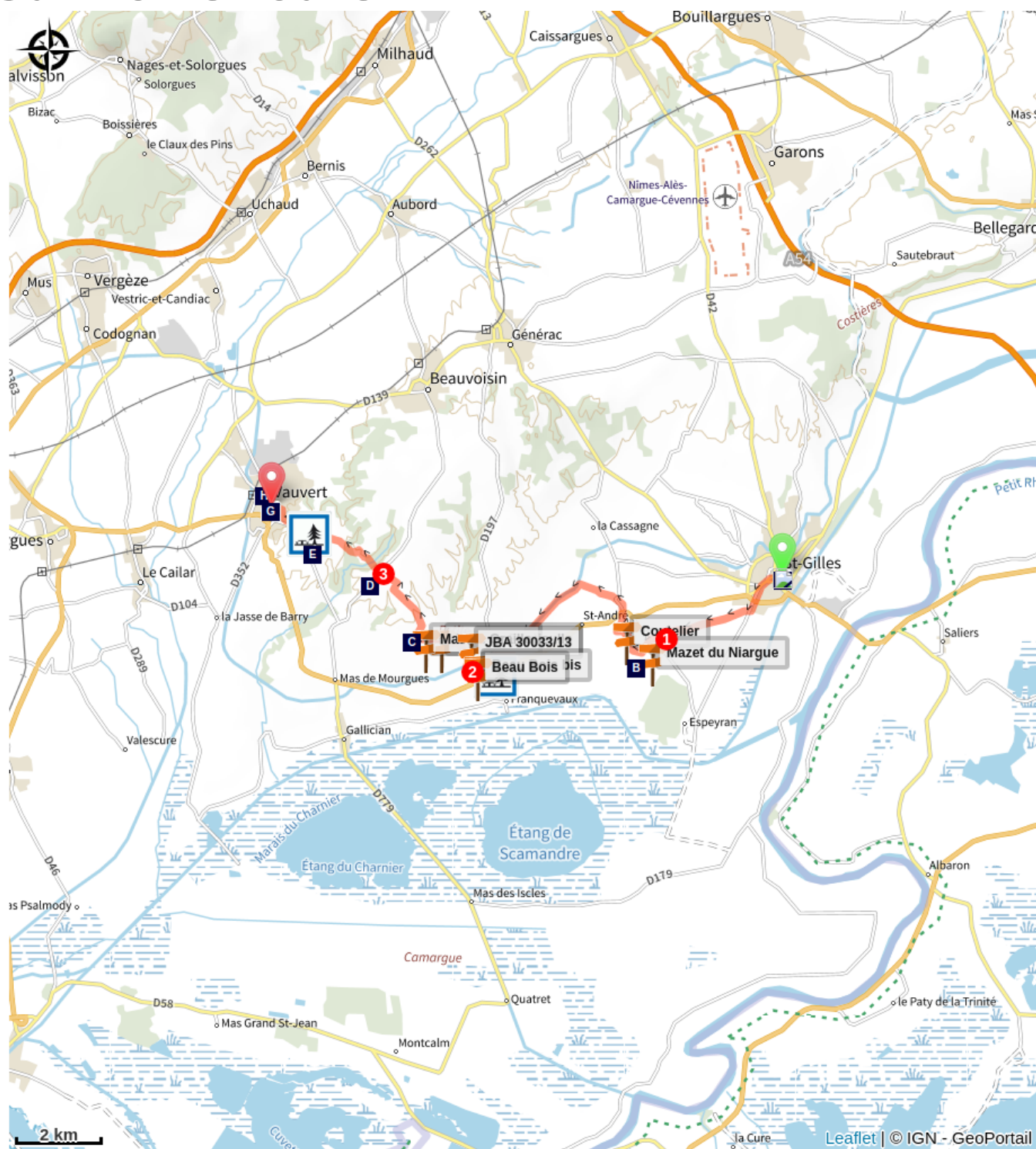
D- Abbatale de Saint-Gilles. Descendre la rue de la Porte des Maréchaux, passer sous la porte médiévale, prendre en face rue "**Gambetta**", suivre en direction GR 653 "**VAUVERT**". Après environ 450m tourner légèrement à gauche direction "**Le château d' Espeyran**". Continuer tout droit, après le pont du chemin de fer, tourner de suite à droite sur "**chemin du Cambon**"

1. . Après environ 2 km tourner à gauche puis premier chemin à droite. Au poteau "**Mazet de Niargue**" tourner à droite direction "**VAUVERT**"; passer "**Coutelier**"; traverser l' ancienne voie ferrée suivre le chemin à droite, après environ 850m:  traversée d' une route départementale très fréquentée. Suivre le chemin en face, garder la gauche jusqu' au canal, tourner à gauche, suivre la rive sur environ 3 km.
2. Au poteau "**Beau Bois**" tourner à droite, traverser le canal, tourner à droite puis après 300m tourner à gauche. Après environ 800m tourner à gauche jusqu'au poteau " **Bois de Fontieulle**" continuer tout droit le long de la haie de cyprès, prendre le premier chemin à droite en descente jusqu'au poteau " **Mas de Graille**", tourner à droite direction "**VAUVERT**". Suivre le chemin puis la petite route toujours tout droit jusqu'à "**Laquet de Fenestralle**", tourner à droite avant le mazet, faire environ 200m dans les vignes puis tourner à gauche.
3. Après environ 1 km couper la route des Salines, suivre le chemin en face sous les chênes. Après environ 1.5 km prendre tout droit la route au gros chêne. Au

poteau "**Le Cournier**". Profiter du panneau d' information sur Vauvert. Suivre la rue "**de la Barre**", puis à droite rue "**de Milan**". A "**Place du jeu de Ballon**" tourner à gauche direction "Place Gambetta", continuer tout droit devant l' église puis rue "**Victor Hugo**", arrivée "**Place des halles**".

Parcours issu du topo guide du GR®653 édité par la Fédération Française de Randonnée.

Sur votre route...




 Abbatale de Saint Gilles (A)

Les Costières (C)

 Histoire de l'AOC Costières (E)

 Parc - Le Castellas (G)

 Tour de l'horloge de Vauvert (I)

 Espace Naturel Sensible
Départemental (B)


Les Salines de Vauvert (D)

 Aire d'accueil des pèlerins de Saint-
Jacques de Compostelle (F)

 Eglise Notre-Dame de Vauvert (H)

 Le Grand Temple de Vauvert (J)

 Fresque - Ecole Pompidou Pic
d'Etienne (K)

 Cimetière ancien de Vauvert (M)

 Fresque - Bien Vivre Ensemble (L)

 Temple de l'Oratoire de Vauvert (N)

Toutes les informations pratiques

⚠ Recommandations

Pour votre confort et votre sécurité, équipez-vous du matériel adapté. Avant de vous engager sur le circuit, vérifiez s'il est adapté à votre niveau et vérifiez la météo. Restez sur les chemins balisés, respectez la nature, les aménagements et les parcelles cultivées, ne transportez pas et n'allumez pas de feu.

En été pensez à vous hydrater.
Bonne balade.

Comment venir ?

Transports

Retrouvez tous les transports en commun liO sur www.lio-occitanie.fr/

Sinon, pensez au covoiturage !

Accès routier

Saint-Gilles se trouve au Sud de Nîmes à environ 21 km par la D42.

Parking conseillé

Parking Charles de Gaulle

i Lieux de renseignement

Office de Tourisme de Saint-Gilles - Nîmes Tourisme

5 place de la République, 30800 SAINT-GILLES

accueil@nimes-tourisme.com

Tel : +33 (0)4 66 58 38 00

<https://tourisme.saint-gilles.fr/fr/>



Source

Sur votre route...



Abbatiale de Saint Gilles (A)

Edifiée à la fin du XII^e siècle, l'abbatiale est un véritable joyau architectural.

Crédit : Nîmes Tourisme



Espace Naturel Sensible Départemental (B)

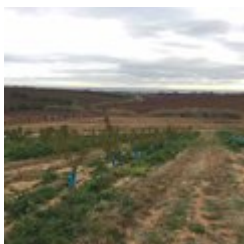
Les marais du Cougourlier comprennent près de 114 ha classés comme "Espace Naturel sensible Départemental".

Les Espaces Naturels Sensibles présentent des enjeux écologiques dont le caractère naturel est rendu vulnérable par la pression urbaine ou le développement des activités économiques ou de loisirs.

Ce sont les Départements qui ont la compétence d'acquisition et de gestion de ces espaces naturels remarquables avec un double objectif de protection de la Biodiversité et d'ouverture au public.

Actuellement le réseau des Espaces Naturel Sensibles Départementaux compte près de 4 300 hectares répartis sur 18 sites.

Crédit : © A. GRIFFON - Dpt30



Les Costières (C)

Perchée sur son plateau alluvionnaire entre Vauvert, Franquevaux, saint Gilles, Bellegarde et Beaucaire ; la Costière culmine en puechs parsemés de grès (146 m d'altitude , Puech Dardaillon) et en colines aux sols ocres de Gapan. Ces terrasses accueillent une viticulture de qualité et des vignerons produisant de jolis vins gorgés du soleil méditerranéen. Grâce au canal Philippe Lamour les productions fruitières irriguées s'y plaisent . Notre vue plonge ensuite au sud sur les roselières de petite Camargue ou au nord sur la plaine céréalière de Nîmes.

Crédit : ©Brice Jaure



Les Salines de Vauvert (D)

Les Salines de Vauvert, une exploitation de sel gemme, dont le gisement descend à plus de 2500 m de profondeur.

Ce gisement est vieux de 23 millions d'années lorsque le Golfe du Lion s'est ouvert et où la Méditerranée a submergé le bassin de Camargue et au-delà.

L'extraction du sel nécessite la mise en place de forages profonds qui emploient des méthodes de type « pétrolier ».

Les Salines sont desservies en eau par le canal d'irrigation Philippe Lamour.

La saumure extraite saturée en sel, est stockée dans le grand réservoir à ciel ouvert et ensuite injectée dans un pipeline appelé saumoduc, long de 90 km, reliant Vauvert à Fos sur Mer. La saumure est ensuite transformée en chlore, soude et hydrogène par le procédé de l'électrolyse.

Crédit : kem one



Histoire de l'AOC Costières (E)

Après la seconde guerre mondiale, les caves coopératives, dont le développement a été fulgurant, contrôlent l'essentiel de la production. Pour le ministre de l'Agriculture de l'époque, il est temps de restructurer les organisations professionnelles viticoles. Il charge alors Philippe Lamour, brillant avocat parisien, résistant notoire et propriétaire dans les Costières de Nîmes, de cette mission. Cet homme, en collaboration avec le baron Le Roy va devenir un personnage incontournable de la viticulture régionale et marquer à jamais l'identité de la future AOC Costières de Nîmes. Il est à l'origine des VDQS (vins délimités de qualité supérieure), qu'il met en place dès 1945. En 1989, l'appellation change de nom et devient Costières de Nîmes. Aujourd'hui, l'engouement suscité par ses vins, notamment chez les Nîmois, en fait une valeur montante des vignobles de la Vallée du Rhône.

Crédit : © Office de Tourisme Cœur de Petite Camargue



Aire d'accueil des pèlerins de Saint-Jacques de Compostelle (F)

L'arrivée du Chemin de Compostelle, la Voie d'Arles, à Vauvert, est matérialisée par une nouvelle aire de repos et d'informations.

Pèlerins, randonneurs, vous apercevrez au loin, au lieu dit le Cournier, la silhouette en fer d'un pèlerin qui vous accueille au cœur d'une belle pinède ombragée !

Des bancs ainsi qu'un panneau d'informations et de services sont à votre disposition pour améliorer votre passage chez nous !

Crédit : Cyril Devauchaux



Parc - Le Castellas (G)

Parc avec aire de jeux pour enfants, table de pique nique et point d'eau. Fermé en cas de grands vents.

Crédit : OT CPC



Eglise Notre-Dame de Vauvert (H)

L'église paroissiale actuelle fut construite de 1687 à 1689.

Crédit : Chadam communication



Tour de l'horloge de Vauvert (I)

Situé sur la Place Gambetta et ouvrant la voie rue Posquières, Il s'agit d'une construction assez remarquable possédant une voûte en arc surbaissée, construite sur l'unique porte médiévale restante des remparts du château.

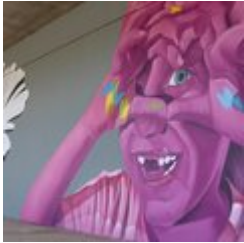
Crédit : office de tourisme cœur de petite camargue



Le Grand Temple de Vauvert (J)

La construction du temple selon les plans de Charles Durand est entreprise en 1811 et s'achève en 1817. L'entrée est dotée d'un portique ajouté devant le demi-cercle, avec deux colonnes entre deux pilastres et redoublé par quatre colonnes ioniques

Crédit : Office de tourisme cœur de petite camargue



Fresque - Ecole Pompidou Pic d'Etienne (K)

À Vauvert, la fresque de l'école Pompidou – Pic d'Étienne, réalisée par l'artiste Pyrate dans le cadre d'un projet Urban Arts, dynamise l'espace scolaire par une création colorée et contemporaine.

Crédit : OT Coeur de Petite Camargue



Fresque - Bien Vivre Ensemble (L)

À Vauvert, la fresque « Bien vivre ensemble » de l'école Coudoyer, réalisée par l'artiste Crok Oner, met en lumière les valeurs de respect, de solidarité et de partage à travers une création artistique collective.

Crédit : Mairie de Vauvert



Cimetière ancien de Vauvert (M)

Cimetière ancien



Temple de l'Oratoire de Vauvert (N)

La construction du « petit temple » comme l'appelle les vauverdois s'acheva au printemps 1869. Son architecture est d'influence néo-gothique anglais.

Crédit : office de tourisme cœur de petite camargue
